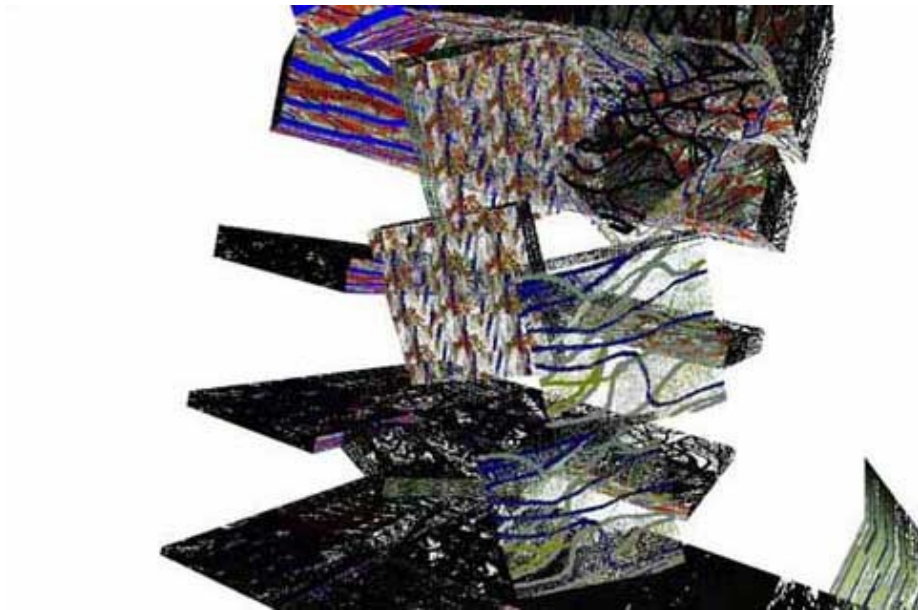


31 de mayo al 3 de junio de 2001.



## Obras de Antonio Alvarado



### ESTRATIGRAFÍA

Concepto y realización: Antonio Alvarado.

2001·031.

Vrml.

Duración indefinida.

Para una correcta visualización debe verse en un ordenador que tenga instalado Windows 95, 98 ó XP con los navegadores Netscape 4 ó Internet Explorer 6 y el plugin Cosmo Player; o similar.

El viajar a Barcelona desde Madrid siempre encierra contenidos racistas; no en un sentido de enfrentamiento de razas, sino desde la perspectiva de que viajas a un territorio donde un determinado porcentaje de la población habla una lengua y tiene unas costumbres que desconoces y que, al estar en su territorio y llegar de la capital del estado, tu aptitud frente a ellos y tu desconocimiento pueden ser entendidos como arrogancia. Este viaje en particular coincidía con unas desafortunadas declaraciones sobre los emigrantes de dos personajes públicos con muy opuesta ideología política. Era un viaje donde las diferencias y la interacción entre esas diferencias jugaba desde un principio un papel fundamental. No tuve sin embargo ningún incidente.

El día de mi regreso, permanecí cerca de una hora en la estación de autobuses. Me llamó la atención el alto número de hindúes; era una cantidad rara para mi, ya que en Madrid su número es minoritario. Hubo un momento que temí que me robaran la maleta. Posteriormente en el autobús eran mayoría. A lo largo del viaje, numerosos cortes en el terreno me mostraron una variedad impresionante de estratos. Medité sobre mi miedo y sobre los estratos y sobre el tiempo. Medité sobre el racismo, la xenofobia y el tiempo. El miedo que sentí, estaba motivado por la ignorancia: Los hindúes son para mi seres desconocidos que hablan una lengua desconocida y se comportan de una forma desconocida. Esa ignorancia puede llevar a posturas xenofobias.

Los estratos eran una figura poética que se me repitió a lo largo de todo el viaje. Distintas capas de tiempo que se habían ido depositando sobre la tierra. Distintos

materiales que han encontrado un destino común. Juntos forman la corteza de la Tierra, pero aun permaneciendo juntos conservan su propia naturaleza e individualidad. En aquellos estratos había pequeñas fallas que rompían la uniformidad. Esas rupturas de la armonía dotaban de una belleza mayor a los estratos, eran algo casi inmanente y casi necesario.

Entrar en Estratigrafía:

[http://www.antonioalvarado.net/obras/2001/2001\\_031/2001\\_031\\_estratigrafia/01estratigrafia.htm](http://www.antonioalvarado.net/obras/2001/2001_031/2001_031_estratigrafia/01estratigrafia.htm)



## **LAS JAULAS DE DEMIURGO**

Concepto y realización: Antonio Alvarado.

2000·014.

VRML.

Duración variable.

Para una correcta visualización debe verse en un ordenador que tenga instalado Windows 95, 98 ó XP con los navegadores Netscape 4 ó Internet Explorer 6 y el plugin Cosmo Player.

Normalmente asociamos la figura del demiurgo a la figura del dios padre, omnipotente, sabio, infinitamente justo e infinitamente misericordioso, sin detenernos a analizar que algunas de estas cualidades son incompatibles.

Pudiera ser que el demiurgo pudiera crear pero no pudiera controlar lo creado. Pudiera suceder que, prisionero de su propia creación, debiera permanecer impasible ante los derroteros que esta tomara y solo pudiera mirarla desde su jaula. Muy probablemente todo su poder se encierre en el acto de crear y, una vez realizado este, solo le quede

permanecer al margen de lo creado.

" No podemos impedirnos pensar que la creación, que se ha quedado en estado de bosquejo, no podía ser acabada ni merecía serlo, y que es en su conjunto una falta, y la famosa fechoría, cometida por el hombre, aparece así como una versión menor de una fechoría mucho más grave. ¿De qué somos culpables, sino de haber seguido, más o menos servilmente, el ejemplo del creador? La fatalidad que fue suya, la reconocemos sin duda en nosotros: por algo hemos salido de las manos de un dios desdichado y malo, de un dios maldito."

E.M. Cioran "El Aciago demiurgo"

"... ¿Y sabe, Tichy, lo que piensa aquel Dios suyo?.- Si -contesté-. Piensa que es igual que aquel loco. Pero, en tal caso, cabe también la posibilidad de que el propietario del laboratorio polvoriento en el cual NOSOTROS reposamos sobre los estantes, fuera asimismo un cofre, construido por otro sabio, más genial todavía, poseedor de unos conceptos originales y fantásticos... y así hasta el infinito."

S. Lem "Diarios de las estrellas (viajes y memorias)"

Entrar en Las jaulas de Demiurgo:

[http://www.antonioalvarado.net/obras/2000/2000\\_014/2001\\_014\\_demiurgo/demiurgo.htm](http://www.antonioalvarado.net/obras/2000/2000_014/2001_014_demiurgo/demiurgo.htm)